



KESKKONNAAMET

Nimekirja alusel

18.05.2022 nr 6-3/22/8837-2

**Uus-Kiviõli kaevanduse keskkonnaloa
muutmise taotluse ja Uus-Kiviõli II
kaevanduse keskkonnaloa muutmise taotluse
KMH programmi avalikustamise teade**

Anname Teile teada, et avalikustamisel on Uus-Kiviõli kaevanduse keskkonnaloa nr L.MK/329491 muutmise taotluse ja Uus-Kiviõli II kaevanduse keskkonnaloa nr L.MK/333343 muutmise taotluse keskkonnamõju hindamise (KMH) programm.

KMH programmiga on võimalik tutvuda 25.05.2022-08.06.2022 Keskkonnaameti veebilehel aadressil <https://keskkonnaamet.ee/> alalehel Keskkonnateadlikkus, avalikustamised > Räägi kaasa! > Keskkonnamõju hindamise avalik väljapanek.

Kõigil on õigus esitada kirjalikult ettepanekuid, vastuväiteid ja küsimusi KMH programmi kohta kuni 08.06.2022 (k.a) otsustaja kontaktide kaudu.

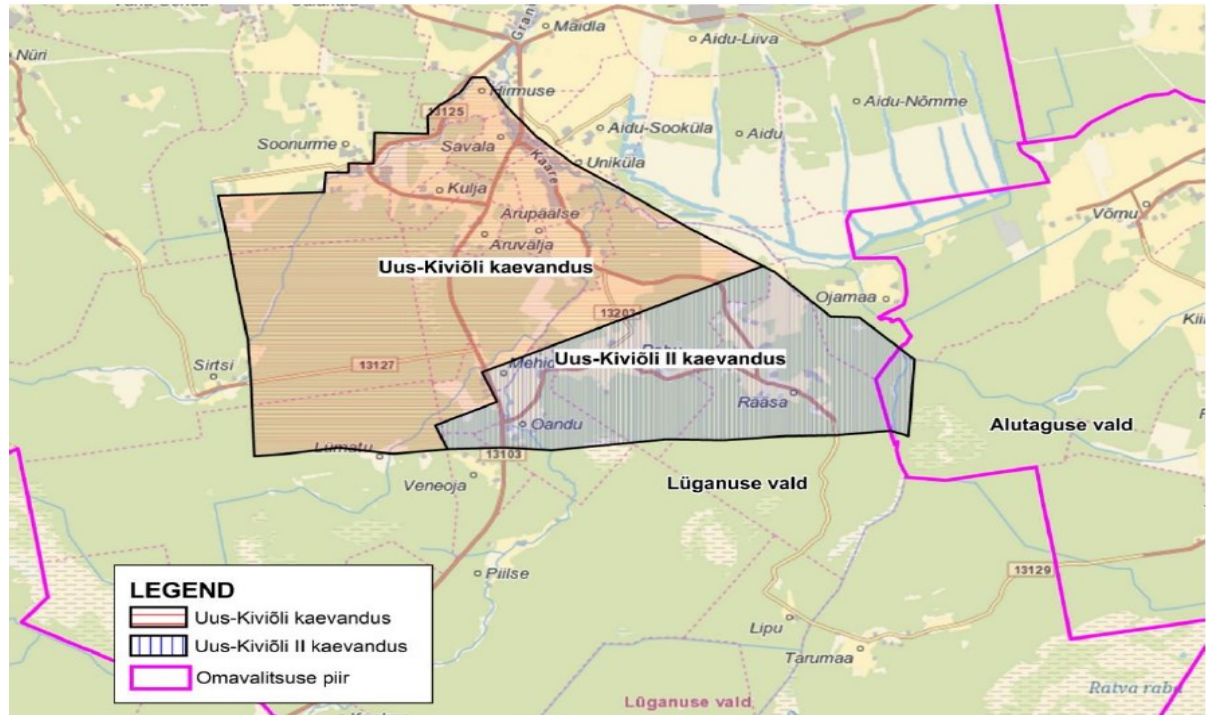
KMH programmi avalik arutelu toimub 16.06.2022 kell 15.00 Maidla rahvamajas (Maidla tee 56, Savala küla, Lüganduse vald, 42301).

Taustainfo:

Kavandatava tegevuse eesmärk on põlevkivi kaevandamine Uus-Kiviõli ja Uus-Kiviõli II kaevandustes. Tegemist on olemasolevate mäeeraldistega, kus kaevandamiseks on väljastatud keskkonnaloa nr L.MK/329491 (kehtiv 11.07.2019 – 10.07.2049) ja L.MK/333343 (kehtiv 07.08.2019 – 10.07.2049). Keskkonnaamet algatas 09.04.2021 otsusega nr DM-111704-13 OÜ VKG Kaevandused Uus-Kiviõli II kaevanduse keskkonnaloa nr L.MK/333343 muutmise taotluse keskkonnamõju hindamise ning otsusega nr DM-111714-13 Enefit Power AS Uus-Kiviõli kaevanduse keskkonnaloa nr L.MK/329491 muutmise taotlusele keskkonnamõju hindamise. Otsuste kohaselt Uus-Kiviõli ja Uus-Kiviõli II kaevanduste keskkonnamõju muutmise taotlustele keskkonnamõju hindamine liideti.

Enefit Power AS taotleb Uus-Kiviõli kaevanduse keskkonnaloale nr L.MK/329491 järgmisi muudatusi/täiendusi: jäätmete eriosa kandmist; lubatud põlevkivi kaevandamise maksimaalse aastamäära suurendamist määrani 10 miljonit tonni; keskkonnaloa muutmist selliselt, et kaevise transport oleks lubatud esmaseks töötamiseks ka Ojamaa tööstuskompleksi. VKG Kaevandused OÜ taotleb Uus-Kiviõli II kaevanduse keskkonnaloale nr L.MK/333343 järgmisi muudatusi/täiendusi: vee eriosa (põhjaveevõtt rohkem kui 150 m³ kuus või rohkem kui 10 m³ ööpäevas ning maavara kaevandamisel eemaldatava vee suublasse juhtimist) kandmist; jäätmete eriosa kandmist; lubatud põlevkivi kaevandamise maksimaalse aastamäära suurendamist määrani 5 miljonit tonni; keskkonnaloa muutmist selliselt, et kaevise transport oleks lubatud esmaseks töötamiseks ka Ojamaa tööstuskompleksi.

Uus-Kiviõli ja Uus-Kiviõli II kaevandused asuvad Ida-Virumaal Lüganuse vallas, seejuures Uus-Kiviõli II kaevandus asub osaliselt ka Alutaguse valla territooriumil. Uus-Kiviõli ja Uus-Kiviõli II kaevandused paiknevad Lüganuse valla Savala, Uniküla, Kulja, Arupääle, Aruküla, Aruvälja, Mehide, Hirmuse, Sirtsi, Aidu, Lümatu, Veneoja, Soonurme, Rebu, Rääsa, Oandu ja Ojamaa külates, lisaks ulatub Uus-Kiviõli II kaevandus Alutaguse valla Kiikla ja Võrnu küla territooriumile

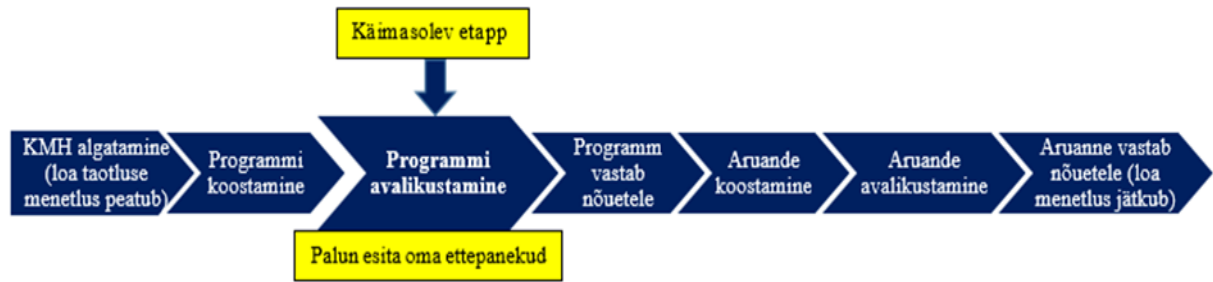


Kavandatava tegevuse asukoht. KMH programm joonis 2.1 (Alus: Maa-amet, 2021)

Kõnealusel KMH programmis puuduvad andmed KMH aruande juhteksperdi või ekspertrühma koosseisu kohta, kuna mõju hindamine viiakse läbi kahes etapis ning aruande koostamiseks viiakse läbi uus hange.

KMH viiakse läbi keskkonnanõu andmise üle otsustamiseks, sh loatingimuste määramiseks. KMH käigus hinnatakse kavandatava tegevuse ja selle alternatiivide mõju keskkonnale, tuuakse välja selle olulisus ning võimalikud leevendusmeetmed negatiivse mõju vältimiseks või vähendamiseks. Keskkonnamõju hindab KMH juhteksperdi ja eksperdirühm koos arendajaga.

KMH protsess koosneb mitmest etapist. Esmalt koostatakse KMH programm ning hiljem KMH aruanne. Programm on KMH lähteülesanne, milles pannakse paika raamistik ja ulatus, mis osas KMH korraldatakse, milliseid mõjusid hakatakse hindama, samuti lisauuringute vajadus, eksperdirühma koosseis jne. KMH programmi käigus ei hinnata mõjusid, vaid see on aluseks KMH aruande koostamisele. KMH tulemused võetakse kokku KMH aruandes. KMH protsess on avalik ja kõigil on võimalik esitada ettepanekuid, vastuväiteid ja küsimusi KMH programmi ning KMH aruande kohta ning saada nendele vastused. Esitatud ettepanekuid, vastuväiteid ja küsimusi analüüsitakse ning asjakohaste märkustega alusel täiendatakse KMH programmi ning aruannet. Lisateavet KMH protsessi kohta leiab [siit](#).



Kontaktandmed:

- **Otsustaja (keskkonnaloe andja) on Keskkonnaamet¹**, kontaktisik Marilin Palmist (keskkonnakorraldus), tel 5906 5684 ja Lilli Tamm (maapõu) 5699 2028, e-post info@keskkonnaamet.ee.
- **Arendajad on Enefit Power AS²**, kontaktisik: Kairi Otsiver, tel 5661 9824, e-post Kairi.Otsiver@energia.ee, **VKG Kaevandused OÜ³**, kontaktisik: Imre Aruoja, 5683 8762, e-post imre.aruoja@vkg.ee.
- **Keskkonnamõju hindaja on OÜ Alkranel⁴**, juhtekspert Alar Noorvee, tel 736 6676, 5540 579, e-post alar@alkranel.ee.

Lugupidamisega

(allkirjastatud digitaalselt)
Helen Manguse
juhataja
keskkonnakorralduse büroo

Marilin Palmist 5906 5684
marilin.palmist@keskkonnaamet.ee

¹ J. Kunderi 18, Rakvere, 44307 Lääne-Viru maakond

² Keskterritooriumi 1, 40107 Narva-Jõesuu Auvvere küla

³ Järveküla tee 14, 30328 Kohtla-Järve

⁴ Riia 15b, 51010 Tartu